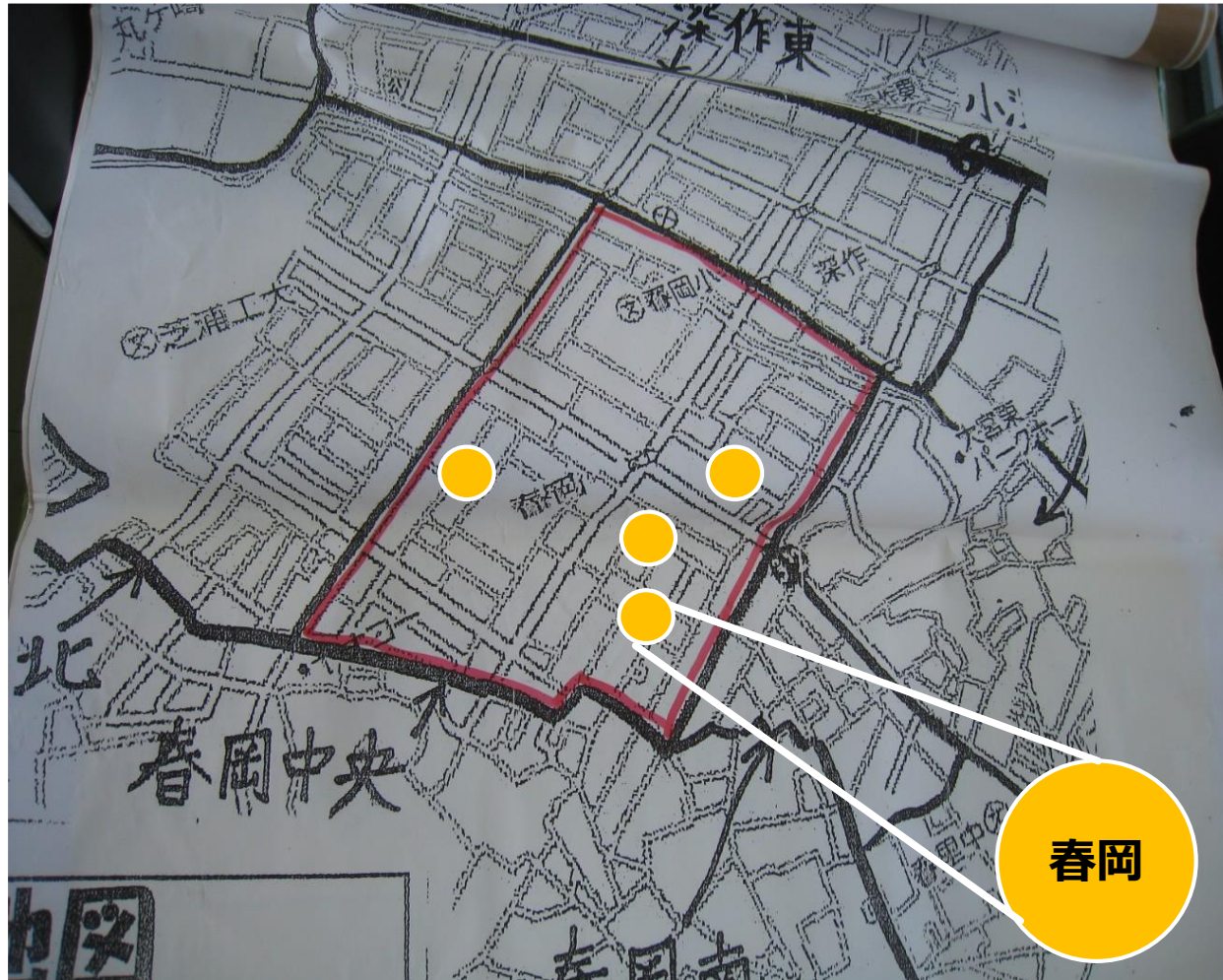


受付した方は各地区の地図へ



ご自宅の位置に、
シールを貼ってくだ
さい。シールには名
前を記入してくださ
い。

本日の下校班編成で
使用します。

令和 8 年度入学児童保護者説明会資料



さいたま市立春岡小学校



保健室より

- ・ お迎えを依頼する場合
- ・ スポーツ振興センターについて

給食について

春岡小の学校給食について



給食の回数

・令和8年度1年生：177回（4月10日から）

2～6年生：182回（4月17日から）

給食費（令和7年度）

・1食当たり：313円（保護者負担額：260円）

・月額：4,310円

※回数の増減分は、**3月（第九期）の徴収額で調整**

※6日以上の長期欠席（給食を止めたい）の場合は、
6日前まで（土日は除く）に学校給食内容変更届を提出

食物アレルギー

★**医師**の診断と指示に基づき行う。

※献立表の確認をし、食べたことのないものは、必ず家で食べてみてください！

- ・果物：メロン・スイカ・パイナップル・りんご・オレンジ等
- ・種実類：栗等
- ・魚卵を含む可能性のあるもの：子持ちししゃも・たらこ等
- ・豆製品類：豆乳等

★お子様の『**命**』に関わる場合がありますので、必ず確認をお願いします。

学校給食についてのお願い

- ★ 今日の給食は何かな？今日の給食は何だった？
- ★ 食べることに集中しよう！
- ★ お手伝いをしよう！
- ★ 食べ物を大切にしよう！
- ★ 食事のマナーを身に付けよう！

入学までに

1人でできる練習をお願いします。

☐ はしは上手に使えますか？

☐ こぼしたものは、自分でふけますか？

☐ パンの袋はあけられますか？

☐ みかんの皮はむけますか？

☐ 時間内に食べられますか？

☐ 牛乳にストローをさせますか？

☐ ケチャップやふりかけなどの小袋は開けられますか？

☐ 骨のある魚でも食べられますか？

★給食が始まる前までに確認をしておくと、
給食開始がスムーズです。よろしくお願いいたします。

口座振替・就学援助 について

教材費等の口座振替・給食費・就学援助制度について

封筒の内容

教材費等の口座振替について

香川小学校では、教材費等の納入をゆうちょ銀行の口座振替にて実施します。
 新入生に際し、ゆうちょ銀行での口座がなくても構いませんので、ご協力をお願いします。


- 1 手続きの流れ**
 - (1) ゆうちょ銀行で口座作成**
 支払口座は、児童または保護者のお名前で作成してください。
 学校で口座をお持ちの方には本人に作成する必要はありません。
 - (2) 「自動払込利用申込書」を提出し、口座の振替先に提出してください。**
 香川資料1に添付した、「自動払込利用申込書」を提出し、下記の振替先に提出してください。
 ● 香川資料 香川7期生より提出
 ● 香川校 自動払込利用申込書・口座・通帳、身分証明書
 ※外資・一人につき1通帳のみとなります。
- 2 口座振替の負担**
 学校に引き当てるため、毎月定額1円増で口座にください。
 ※教材は1冊につき1円となります。(ご家庭で負担となります)
- 3 口座振替日等**
 - ・ 課金月の15日
 - ・ ゆうちょ銀行の休業日にあたる場合は翌営業日に振替となります。
 - ・ 課金請求の1ヶ月前にご通知があります(国)。
 - ・ 振替が滞り兼ねない場合は、学校に連絡をさせていただきます。通知を受けてお納入を納入してください。
- 4 その他**
 - ・ (1)口座の廃棄まで解約しないでください。また、口座を変更する場合はお母様の事務室へご連絡ください。
 - ・ 口座が変更される際は、お早目に届達までお知らせください。

◇給食費について◇

給食費は毎月、児童が食費を支払うための課金となっています。(給食費は児童が食費を
 支払った日に、課金する金額は100円です)食費は、入学期の定食でお願いします。
 給食費は、1食あたり、入学期の給食で食費を100円です。
 給食費は、1食あたり100円と定食で食費を100円と定食で食費を100円です。

【支払日】毎月15日(但し15日が休日の場合は16日または17日とさせていただきます)
 【支払先】4, 3, 2期生 香川7期生 香川校 (支払先は必ず変更ください)

※15日の給食料については、学校給食費に別添付されているお名前を記載ください。



[illegible][illegible][illegible][illegible]

「教材費の口座振替 について」

「自動払込利用申込書」

「自動払込利用申込書」
記入例

「令和 8 年度就学援助
制度のお知らせ」

「学校給食の申し込みと
学校給食費の口座登録に
ついて」

教材費等の口座振替について

(1) ゆうちょ銀行で口座作成

- ※ 口座名義は、**児童又は保護者の方のお名前**でおつくりください。
- ※ すでに口座をお持ちの方は、新たに作成する必要はありません。

(2) 自動払込利用申込書を**ゆうちょ銀行の窓口**に提出

- ※ 学校には提出できません。
- ※ **児童 1 名につき 1 通必要**です。
(兄弟が在籍している方も、新入生は全員の提出が必要です。)

◆提出期限：令和 8 年 3 月 2 日（月）

◆持ち物：自動払込申込書・印鑑・通帳・身分証明書

給食費の手続きについて

(1) 学校給食申込書の記入

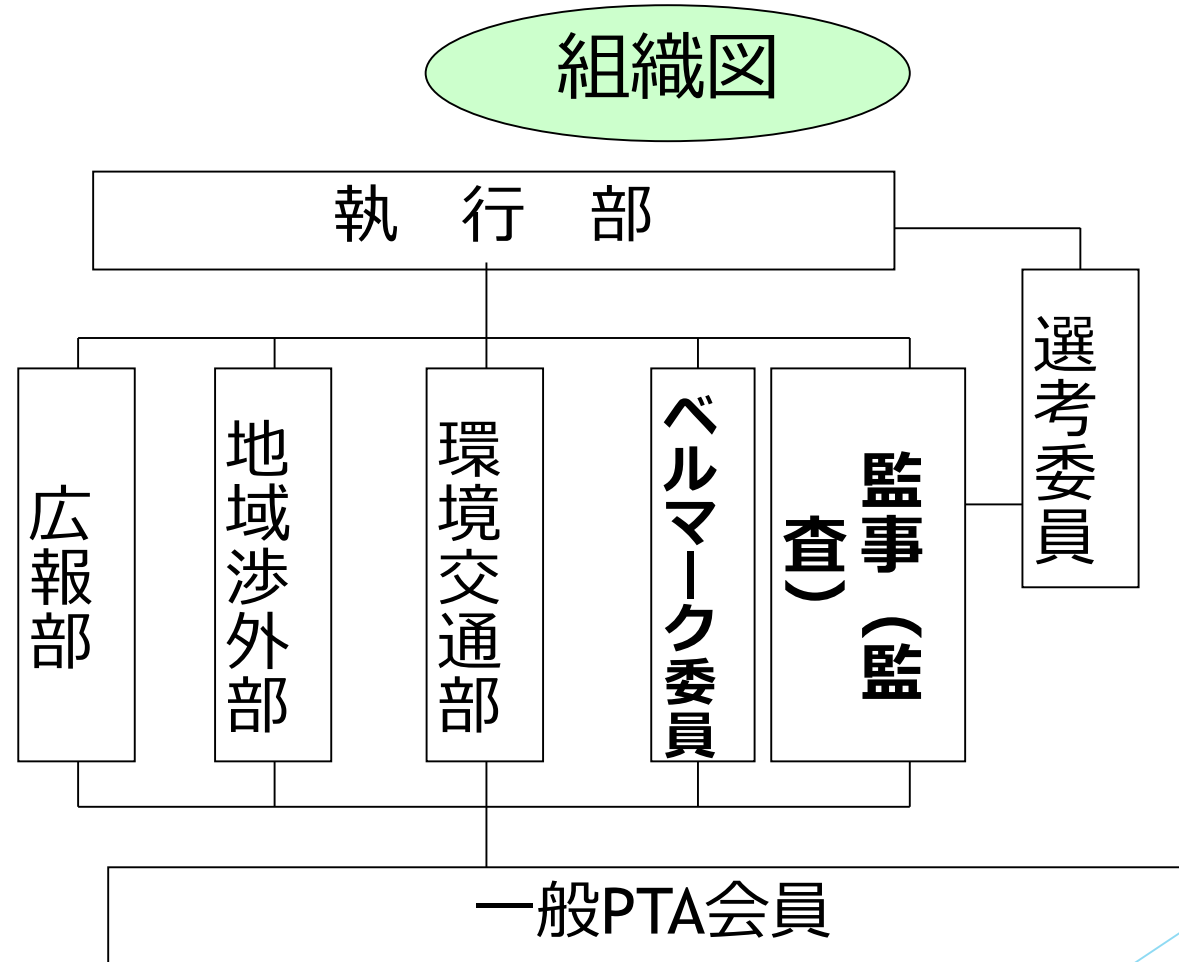
- ※ 入学式の受付で提出してください。
- ※ アレルギー等の相談は27日までにお電話ください。

(2) WEB上にて口座登録をする

- ※ **スポーツ振興センター**に加入する場合は**2回登録**してください。
- ※ WEB上で登録できない場合は口座振替依頼書をお渡しします。

教材費と給食費で手続きが異なりますので
ご注意ください。

PTA活動概要説明



通学班について

春岡小の通学班・1年生の下校班について

春岡小学校では、児童の安全確保のため、**通学班による集団登校**をしています。また、1年生は**下校班による集団下校**もしています。いずれも、保護者の皆様により、班編制をしていただいています。



通学班編制の流れ

①

学校が

通学班会議・一斉下校において、新年度通学班名簿作成の**依頼**を現班長にする。

・現通学班班長の保護者の方が、令和8年度用の仮名簿を作成します。＜1月19日（月）済＞

②

新1年生
保護者に

新入学児童通学班説明会・教材販売日にて**通学班依頼カード（別紙参照）**を配付する。（2月6日）

・新1年生の保護者が、**一番近所の現通学班班長宅**へお出向きいただき、必要事項を記入した**通学班依頼カードを渡してください。＜2月19日（木）まで＞**

③

学校が

通学班会議・一斉下校において、通学班名簿・通学班依頼カードの確認を行う。（3月2日）

・学校が、作成した新名簿と実際の通学班構成メンバーとの照合をしたり、新班長・新1年生の所属等の確認をしたりして、仮の新通学班を決定します。

④

新1年生
保護者に

3月3日～3月13日の期間に、新班長より「新入児
保護者へのお知らせカード」が届く。

⑤

児童が

4月の通学班会議・一斉下校（4月9日を予定）まで
は、仮の新通学班で登校します。

・入学式 4月8日（火）

⑥

学校が

人数・出発時刻・通学路・班長等の確認・調整を行い、
最終調整を行います。

・4月の一斉下校時（4月9日を予定）

通学班依頼カードの記入について

令和3年度 新1年生保護者 様

さいたま市立春岡小学校
校長 多田 嘉典

新1年生通学班依頼カード作成について

本校では、登校時は地区ごとに通学班で登校しています。そこで、お子さんが入学式翌日から通学班で登校できるよう、下記の日程で令和3年度の新通学班を編制する予定となっています。

つきましては、キリトリ線以下の新1年生通学班依頼カードにご記入の上、一番近所に集合している通学班班長までお届けいただきますようお願いいたします。

ご不明な点がありましたら、春岡小学校へお問い合わせください。 TEL. 683-3281

1月20日(水)
21日(木)

<通学班会議において、新1年生通学班作成の依頼を班長にします>
現通学班長の保護者の方が、令和3年度用の仮名簿を作成します。

2月13日(土)

<新入学児童通学班編制委員会通学班依頼カード配付>
新1年生の保護者へ、2月25日(土)までに一番近所の現通学班班長宅へ出向き、依頼カードをわたします。

3月 8日(月)

<通学班会議・一斉下校において、通学班名簿・通学班依頼カードの確認を行う>
学校が、作成した新名簿と実際の通学班構成メンバーとの照合をしたり、新班長・新1年生の所属等の確認をしたりし、仮の新通学班を決定します。

3月 8日(月)
～3月26日(金)

<新1年生あてに、新班長より「新入児童保護者へのお知らせカード」が届く>
新班長が、「新入児童保護者へのお知らせカード」を新1年生宅へ届けます。
※届合が合わず直接手渡せなかった場合は、郵便受等に入れておくようになっています。

4月 9日(金)

<仮の新通学班で登校 通学班会議・一斉下校> ※入学式は4月8日(木)です
学校が、人数・出発時刻・通学路・班長等の確認・調整を行い、最終調整の上通学班を決定します。

キリトリ線

新1年生通学班依頼カード

ふりがな		性別		電話番号	
お子さんの名前		性別		電話番号	
住所	見沼区				

※太枠内に楷書ではっきり、分かりやすく書いてください。裏面に記入例がございます。

※3月8日以降に新班長が新1年生保護者宅へ挨拶に行きますので、マンション等集合住宅の場合、住所に建物の名前や部屋番号等、詳しくご記入ください。

以下は、今年度(令和2年度)の班長が記入する欄です。

【令和2年度班長記入欄】

通学班名(例:春岡中央A1班)	令和2年度 新班長名	通学班地区担当の先生

※現班長は上の欄に記入し、2月26日(金)・3月1日(月)に新年度通学班名簿とこの用紙を封筒に入れ、地区担当教員に提出してください。

新1年生通学班依頼カード

ふりがな		性別		電話番号	
お子さんの名前		性別		電話番号	
住所	見沼区				

※太枠内に楷書ではっきり、分かりやすく書いてください。裏面に記入例がございます。

※3月8日以降に新班長が新1年生保護者宅へ挨拶に行きますので、マンション等集合住宅の場合、住所に建物の名前や部屋番号等、詳しくご記入ください。

以下は、今年度(令和2年度)の班長が記入する欄です。

【令和2年度班長記入欄】

通学班名(例:春岡中央A1班)	令和2年度 新班長名	通学班地区担当の先生

新1年生通学班依頼カード(記入例)

ここを記入

ふりがな	はるおか たろう	性別		電話番号	
お子さんの名前	春岡 太郎	性別	男	電話番号	683-3281
住所	見沼区 春岡2丁目29番地1 春ビル102号室				

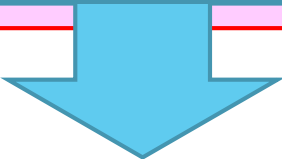
※太枠内に楷書ではっきり、分かりやすく書いてください。裏面に記入例がございます。

※3月8日以降に新班長が新1年生保護者宅へ挨拶に行きますので、マンション等集合住宅の場合、住所に建物の名前や部屋番号等、詳しくご記入ください。

通学班依頼カードの渡し方について

- ② **新1年生保護者に** 新入学児童通学班説明会・教材販売日にて**通学班依頼カード（別紙参照）**を配付する。（2月6日）

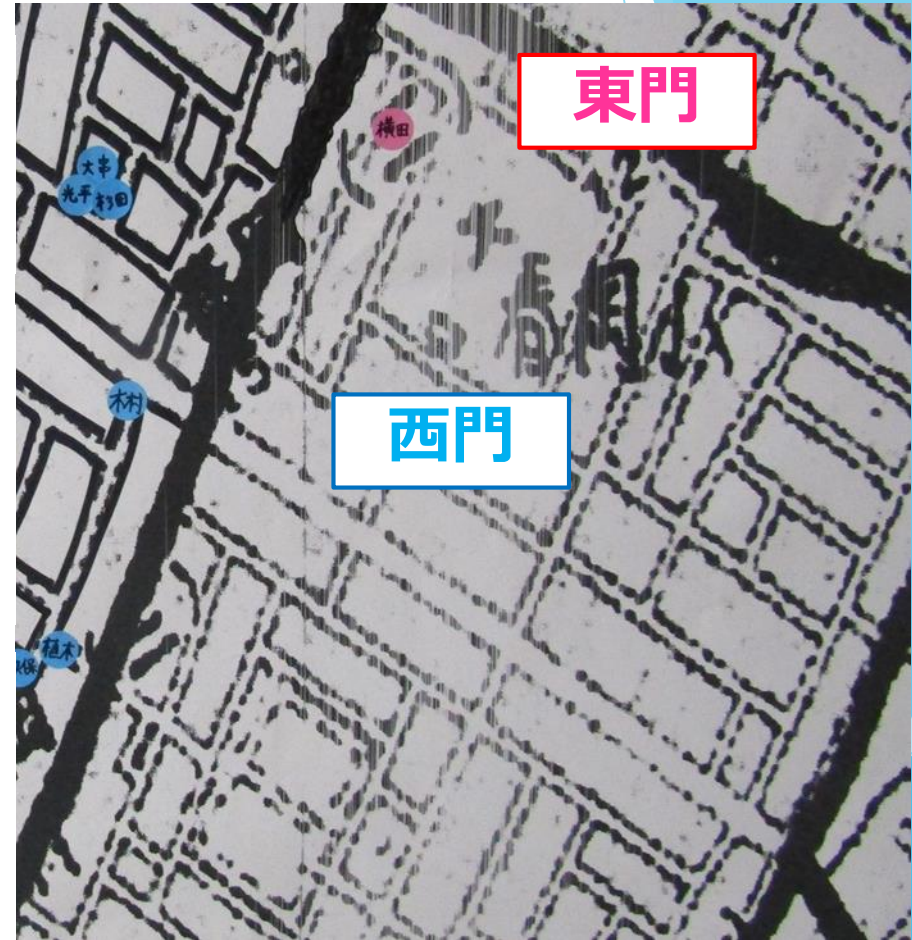
・新1年生の保護者が、一番近所の現通学班班長宅へお出向きいただき、必要事項を記入した**通学班依頼カード**を渡してください。<2月19日（木）まで>



新1年生の保護者が、一番近所の現通学班班長宅へお出向きいただき、必要事項を記入した**通学班依頼カード**を渡してください。
<2月19日（木）まで>

通学班の集合場所について

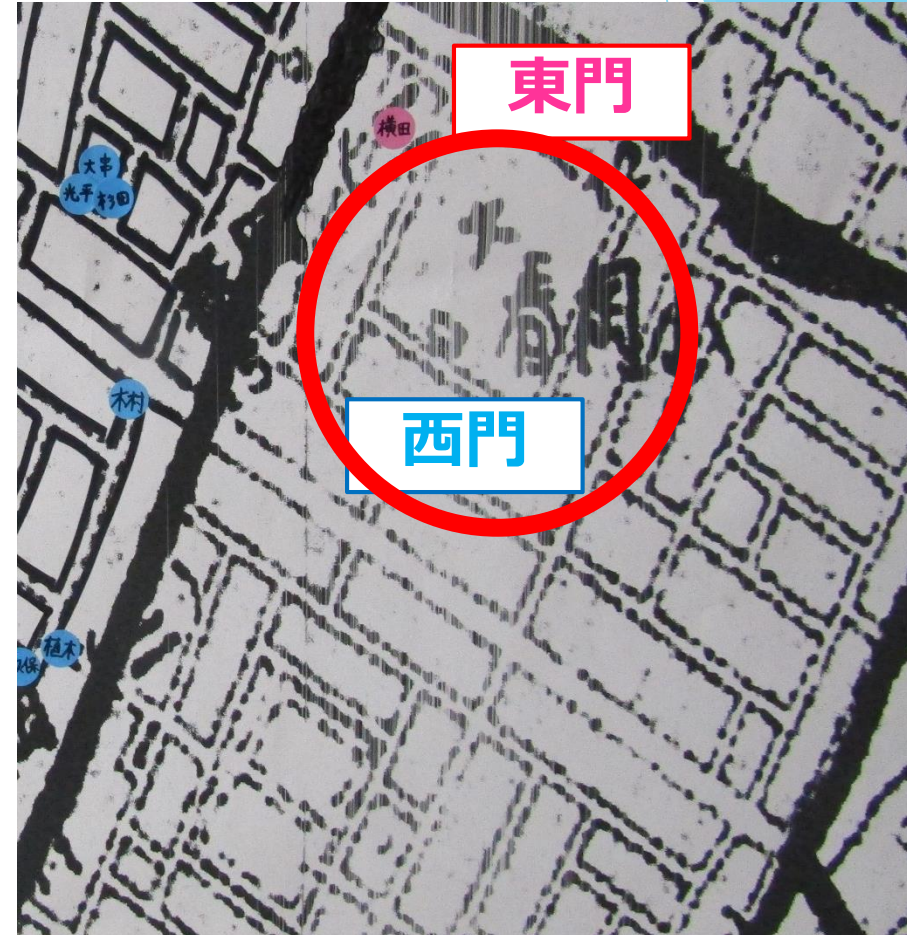
- ・ **ご自宅から近い集合場所**の通学班を確認してください。
- ・ 班長の家が分かれば、**班長の自宅まで**「通学班依頼カード」をお届けいただくのが、最も確実です。
- ・ 朝、**集合している場所を確認**し、近い所の班長に「通学班依頼カード」を渡していただく方法もあります。



- ・ 東門を通る通学班は**赤色**
- ・ 西門を通る通学班は**水色**



- ・各地域の学区地図
- ・シールを貼ってある位置は、通学班の集合場所



- ・東門を通る通学班は赤色
- ・西門を通る通学班は水色

「新入児童保護者へのお知らせカード」が届く

④

新1年生
保護者に

3月3日～3月13日の期間に、新班長より「新入児童保護者へのお知らせカード」が届く。

記入例

「新入学児保護者へのお知らせカード」

(ふりがな) 新入学児童名 はるおか 春岡 いくこ 育子 さんは、
春岡中央D 地区の 1 班
(ふりがな) 班長名 みぬま 見沼 たろう 太郎 (新6年) さんの班に入ることになりましたのでお知らせします。
集合場所は、〇〇さん宅前 です。
集合時刻は、午前 7 時 50 分 です。
班長さんの住所は、さいたま市見沼区
春岡〇—△—□ ☆☆マンション102 です。
電話番号は、〇〇□—□□□△—△△□□ です。よろしくお願いします。
※個人情報を含みますので適切に保管・処分してください。

・ご不在の時に、新班長が訪問する場合などは、郵便受けに「お知らせカード」が入っている場合があります。

・個人情報を含んでおりますので、取扱いには十分注意してください。

下校班について

下校班について

- ▶ 目的：学校から1人で帰ることのないよう
安全面に配慮するため。
- ▶ 期間：1年生の間は下校班が続きます。

※保護者同士で本日連絡先を共有し、
いつでも助け合える協力体制をつくって
くださいますようお願いいたします。

「下校班」のお迎えについて

▶ 期間：4月9日（木）～5月8日（金）

▶ 時間：入学後の学年便りでお知らせします。

校医による健康診断により、下校時刻が変わる日がある予定。

令和7年度から、1年生はGW後の金曜日まで4時間授業に変更。

▶ 目的：①入学後は慣れない帰り道なので、保護者の方に迎えに来ていただき、安全に帰る。

②一緒に帰りながら、安全指導をする。



「下校班」お迎え当番の決定（説明会后）

- ①同じ地域で**5名以内**の「下校班」を作成する。学童に行く予定の方も下校班には所属します。

※学童に所属している児童を含めて最大7名（目安）

- ②責任者を決める。

- ③**下校班&お迎え当番表（色紙）に必要事項を記入する。**

※学童に行く予定の方は、当番に入らないでください。

- ④名簿を各自「控え」（白）に記入する。

※児童名（ひらがな）、当番氏名、住所、電話番号

- ⑥**「③」の紙を提出し、帽子に付ける地区リボンを受け取る。**

※**学童に入る予定の方**は、下校班に所属しましたら、体育館後方で**学童の色**（濃いピンク）のリボンもお受け取りください。

「下校班」お迎え当番の決定（説明会后）

下校班 令和8年度用

入学当初の児童が安全に下校できるように、4月 日（ ）から、5月 日（ ）までの期間、保護者の方にご協力をいただき、下校班のお迎えをお願いしております。そこで、本日地区の方々とは相談をして、下校班を作っていただきます。提出用の名簿を班で1部、必ず提出してください。また、詳しいお迎えの時刻は、入学後お知らせします。令和8年度は

地区名（ 丸ヶ崎北 ）リボン

責	学	組	児童名(ひらがな)
1	◎		はるか たろう
2			みやがや とうこ
3			みぬま まるこ
4	ス		かくどう いくこ
5	K		学童を予定してい ス…スタートみらい ジ…ジーニアス
6			
7			

日	曜	行事等
9	木	一斉下校
10	金	
13	月	
14	火	
15	水	授業参観 懇談会
16	木	
17	金	給食開始
20	月	
21	火	
22	水	

個人情報が含まれていますので、コピーによる情報の持ち出しや名簿の流用、目的外での使用はご遠慮ください。
下校班終了後は、各自で責任をもって、破棄してください。

下校班 令和8年度用

入学当初の児童が安全に下校できるように、4月 日（ ）から、5月 日（ ）までの期間、保護者の方にご協力をいただき、下校班のお迎えをお願いしております。そこで、本日地区の方々とは相談をして、下校班を作っていただきます。提出用の名簿を班で1部、必ず提出してください。また、詳しいお迎えの時刻は、入学後お知らせします。令和8年度は5月 日（ ）まで4時間授業になります。

名簿（控え）

地区名（ 丸ヶ崎北 ）リボン（ 緑 色）

責…責任者◎(1名)
学…学童予定者のみ 組…無記入

	責	学	組	児童名(ひらがな)	当番氏名	住所	電話番号
1	◎						
2							
3							
4		ス					
5		K					
6							
7							

学童に行く予定の方のみ、該当する文字・記号を記入

ス…スタートみらい ひ…春野児童クラブ春野ひばり の…春野児童クラブのびる
ジ…ジーニアス K…Kids duo 春…春岡第一～第四学童 その他…他 未定…○

※未定、春岡第一～第四学童の方々は、入学式の日に決定した学童をお知らせください。
※その他の学童の方は、欄外に学童名をご記入ください。

下校班編成終了後、学用品販売

学用品 販 売

- ・ 体育館後方で、教材の購入をお願いします。
- ・ 業者は、3社ございます。空いているところから、ご利用ください。
- ・ 本日は、体育着、給食着、上履きの販売はありません。封筒内のチラシを参考にいただき、入学までに各自ご用意ください。

学用品の購入が終わりましたら、本日は終了となります。
ご質問等ございましたら、職員にお声かけください。