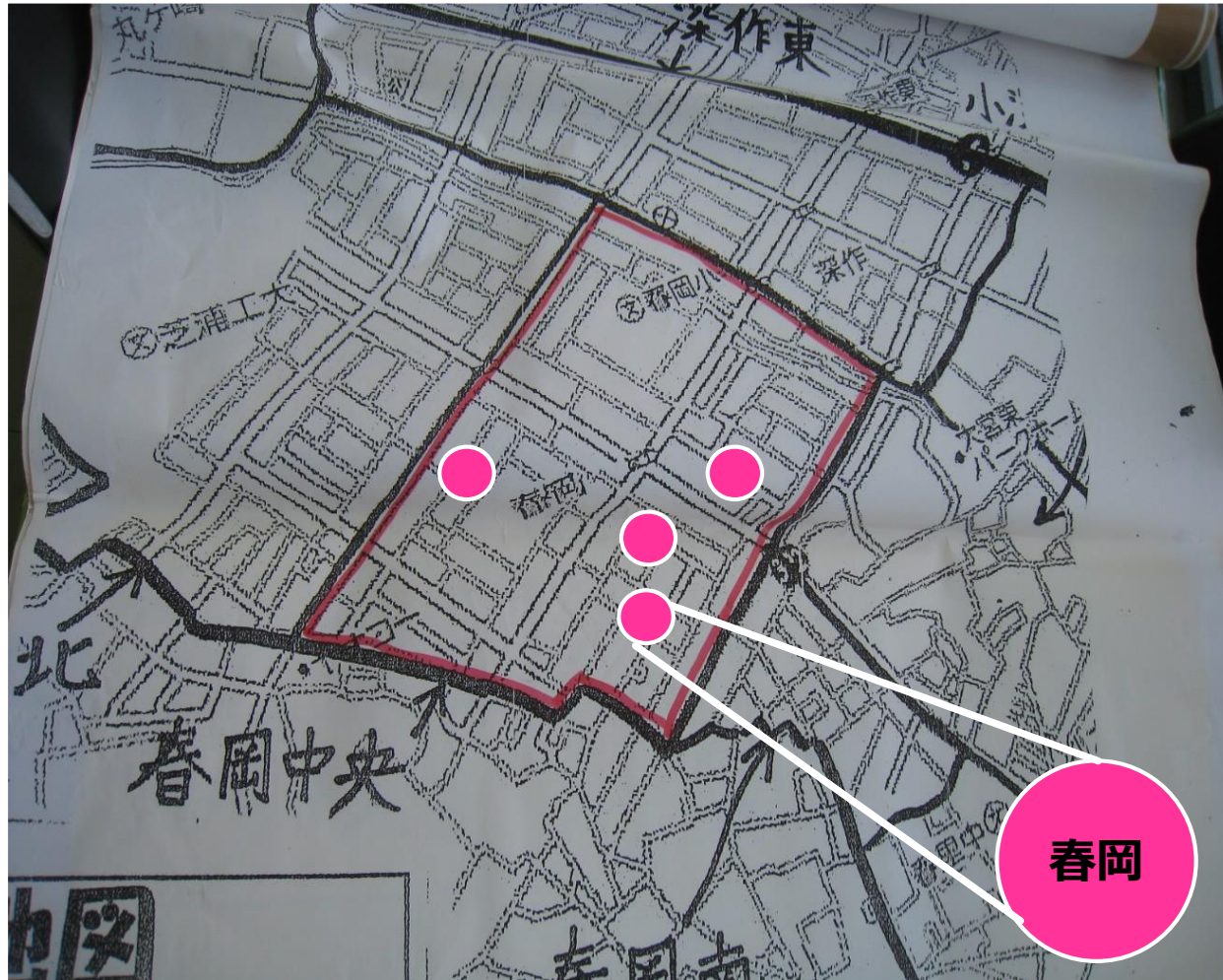


# 受付した方は各地区の地図へ



ご自宅の位置に、  
シールを貼ってください。シールには名  
前を記入してください。

本日の下校班編成で  
使用します。

# 令和6年度 新入学児童保護者説明会資料



さいたま市立春岡小学校



# 保健室より

- お迎えを依頼する場合
- スポーツ振興センターについて

# 給食について

- ・ 食事時間について
- ・ 給食を止めたい場合

# 口座振替・就学援助 について



# 教材費等の口座振替について

## (1) ゆうちょ銀行で口座作成

- ※ 口座名義は、**児童又は保護者の方のお名前**でお作りください。
- ※ すでに口座をお持ちの方は、新たに作成する必要はありません。

## (2) 自動払込利用申込書をゆうちょ銀行の窓口へ提出

- ※ 学校には提出できません。
- ※ **児童1名につき1通必要**です。  
(兄弟が在籍している方も、新入生は全員の提出が必要です。)

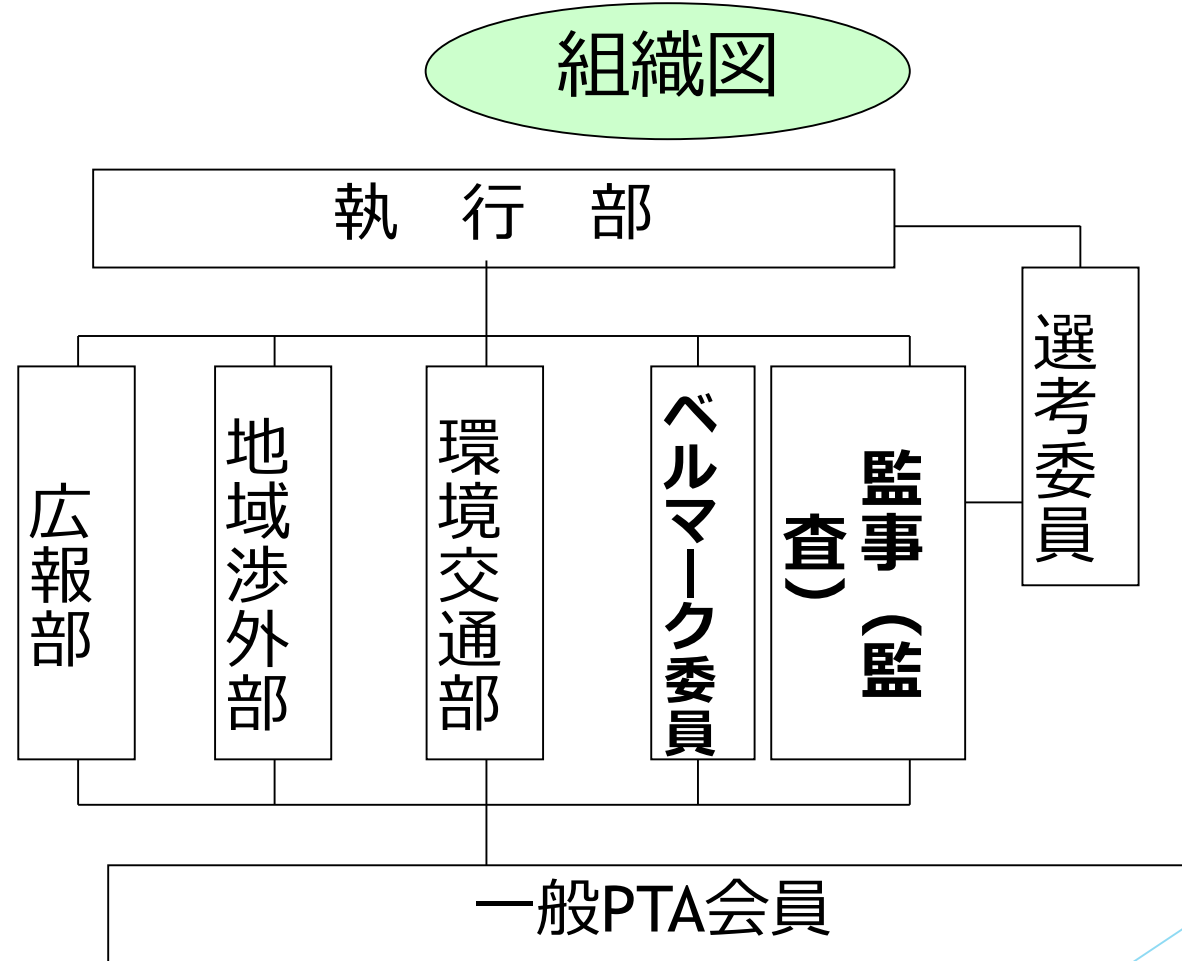
◆ 提出期限：令和6年3月1日（金）

◆ 持ち物：自動払込申込書・印鑑・通帳・身分証明書

★ **給食費の口座振替は、10月に配布した用紙を本日提出してください。**

A screenshot of a Japanese government website, likely for the application of automatic payments. The page is in Japanese and features a green header with the text '自動払込利用申込書' (Automatic Payment Application Form) and '目録申込' (Table of Contents). The main content area contains a form with various fields for personal information, including name, address, and contact details. There are also checkboxes for selecting the type of payment (e.g., for school fees, lunch fees) and a section for the applicant's signature and stamp. The page is designed to be user-friendly and accessible, with clear instructions and a QR code in the top right corner.

# PTA活動概要説明





# 通学班について

# 春岡小学校の通学班・下校班について

春岡小学校では、児童の安全確保のため、集団登校（通学班）・集団下校（下校班）をしています。いずれも、保護者の皆様により、班編制をしていただいています。



# 通学班編制の流れ

①

学校が

通学班会議・一斉下校において、新年度通学班名簿作成の**依頼**を現班長にする。

・現通学班班長の保護者の方が、令和5年度用の仮名簿を作成します。〈1月15日（月）済〉

②

新1年生  
保護者に

新入学児童通学班説明会・教材販売日にて**通学班依頼カード（別紙参照）**を配付する。（2月2日）

・新1年生の保護者が、**一番近所の現通学班班長宅**へお出向きいただき、必要事項を記入した**通学班依頼カードを渡してください。**〈2月14日（水）まで〉

③

学校が

通学班会議・一斉下校において、通学班名簿・通学班依頼カードの確認を行う。（3月4日）

・学校が、作成した新名簿と実際の通学班構成メンバーとの照合をしたり、新班長・新1年生の所属等の確認をしたりして、仮の新通学班を決定します。

④

新1年生  
保護者に

3月5日～3月22日の期間に、新班長より「**新入児  
保護者へのお知らせカード**」が届く。

⑤

児童が

4月の通学班会議・一斉下校（4月9日を予定）までは、仮の新通学班で登校します。

・入学式 4月8日（月）

⑥

学校が

人数・出発時刻・通学路・班長等の確認・調整を行い、**最終調整**を行います。

・4月の一斉下校時（4月9日を予定）

# 通学班依頼カードの記入について

令和3年2月13日

令和3年度 新1年生保護者 様

さいたま市立春岡小学校  
校長 多田 嘉典

新1年生通学班依頼カード作成について

本校では、登校時は地区ごとに通学班で登校しています。そこで、お子さんが入学式翌日から通学班で登校できるよう、下記の日程で令和3年度の新通学班を編成する予定となっています。

つきましては、キリトリ線以下の新1年生通学班依頼カードにご記入の上、一番近所に集合している通学班班長までお届けいただけますようお願いいたします。

ご不明な点がありましたら、春岡小学校までお問い合わせください。 TEL. 683-3281

1月20日(水)	<通学班長会議において、新1年生通学班名等作成の依頼を班長にする>
2月1日(木)	現通学班長の保護者の方が、令和3年度の新通学班の班長を決定し、作成します。
2月13日(土)	<新1年生通学班班長会議で通学班依頼カード配付> 新1年生の保護者へ、2月25日(金)までに一番近所の通学班班長宅へ出向き、依頼カードをわたします。
3月8日(月)	<通学班会議・一斉下校において、通学班名簿・通学班依頼カードの確認を行う> 学校が、作成した新名簿と実際の通学班構成メンバーとの照合をしたり、新班長・新1年生の所属等の確認をしたりし、仮の新通学班を決定します。
3月8日(月)～3月26日(金)	<新1年生あてに、新班長より「新1年生保護者へのお知らせカード」が届く> 新班長が、「新1年生保護者へのお知らせカード」を新1年生宅へ届けます。 ※届合が合わず直接手渡せなかった場合は、郵便受等に入れておくようになっています。
4月9日(金)	<仮の新通学班で登校 通学班会議・一斉下校> ※入学式は4月8日(木)です 学校が、人数・出発時刻・通学路・班長等の確認・調整を行い、最終調整の上通学班を決定します。

例

新1年生通学班依頼カード

ふりがな		性別		電話番号	
お子さんの名前					
住所	見沼区				

※太枠内に楷書ではっきり、分かりやすく書いてください。裏面に記入例がございます。

※3月8日以降に新班長が新1年生保護者宅へ挨拶に行きますので、マンション等集合住宅の場合、住所に建物の名前や部屋番号等、詳しくご記入ください。

以下は、今年度(令和2年度)の班長が記入する欄です。

【令和2年度班長記入欄】

通学班名(例:春岡中央A1班)	令和3年度 新班長名	通学班地区担当の先生

※現班長は上の欄に記入し、2月26日(金)・3月1日(月)に新年度通学班名簿とこの用紙を封筒に入れ、地区担当教員に提出してください。

新1年生通学班依頼カード

ふりがな		性別		電話番号	
お子さんの名前					
住所	見沼区				

※太枠内に楷書ではっきり、分かりやすく書いてください。裏面に記入例がございます。

※3月8日以降に新班長が新1年生保護者宅へ挨拶に行きますので、マンション等集合住宅の場合、住所に建物の名前や部屋番号等、詳しくご記入ください。

以下は、今年度(令和2年度)の班長が記入する欄です。

【令和2年度班長記入欄】

通学班名(例:春岡中央A1班)	令和3年度 新班長名	通学班地区担当の先生

新1年生通学班依頼カード(記入例)

ふりがな	はるおか たろう	性別	男	電話番号	683-3281
お子さんの名前	春岡 太郎				
住所	見沼区 春岡2丁目29番地1 春ビル102号室				

※太枠内に楷書ではっきり、分かりやすく書いてください。裏面に記入例がございます。

※3月8日以降に新班長が新1年生保護者宅へ挨拶に行きますので、マンション等集合住宅の場合、住所に建物の名前や部屋番号等、詳しくご記入ください。

以下は、今年度(令和2年度)の班長が記入する欄です。

【令和2年度班長記入欄】

通学班名(例:春岡中央A1班)	令和3年度 新班長名	通学班地区担当の先生

# 通学班依頼カードの渡し方について

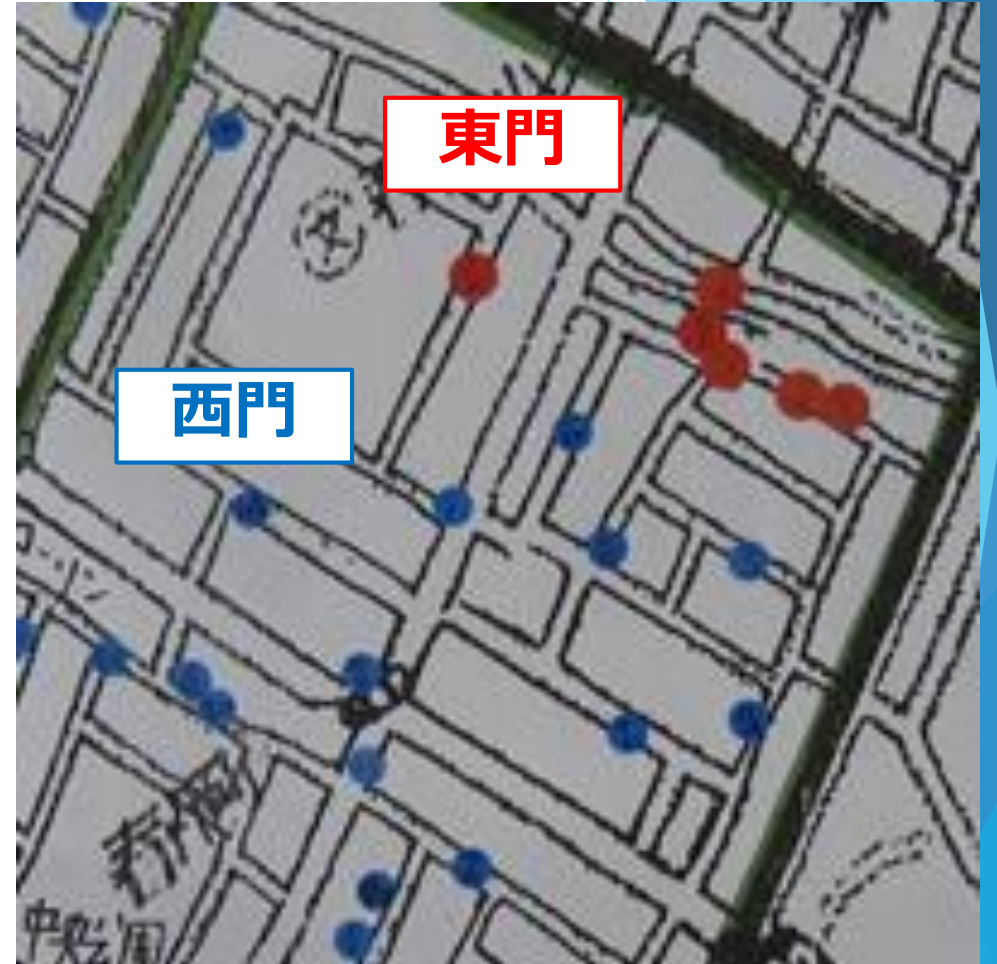
- ② **新1年生保護者に** 新入学児童通学班説明会・教材販売日にて**通学班依頼カード（別紙参照）**を配付する。（2月2日）

・新1年生の保護者が、一番近所の現通学班班長宅へお出向きいただき、必要事項を記入した**通学班依頼カード**を渡してください。<2月14日（水）まで>

新1年生の保護者が、一番近所の現通学班班長宅へお出向きいただき、必要事項を記入した**通学班依頼カード**を渡してください。  
<2月14日（水）まで>

# 通学班の集合場所について

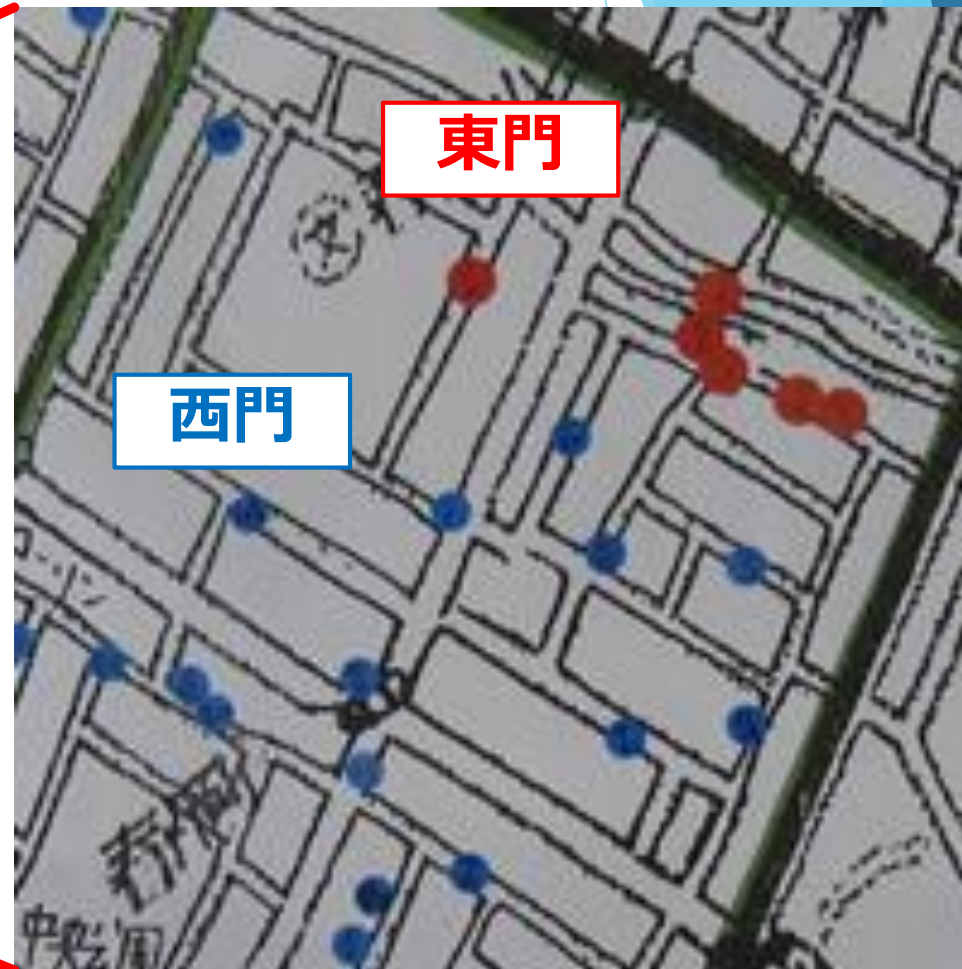
- ・ **ご自宅から近い集合場所**の通学班を確認してください。
- ・ 班長の家が分かれば、**班長の自宅まで**「通学班依頼カード」をお届けいただくのが、最も確実です。
- ・ 朝、**集合している場所を確認**し、近い所の班長に「通学班依頼カード」を渡していただく方法もあります。



- ・ 東門を通る通学班は**赤色**
- ・ 西門を通る通学班は**青色**



- ・各地域の学区地図
- ・シールを貼ってある位置は、通学班の集合場所



- ・東門を通る通学班は赤色
- ・西門を通る通学班は青色



# 「新入児童保護者へのお知らせカード」が届く

④

新1年生  
保護者に

3月5日～3月22日の期間に、新班長より「新入児童保護者へのお知らせカード」が届く。

## 記入例

### 「新入学児保護者へのお知らせカード」

(ふりがな) 新入学児童名 春岡中央D はるおか 春岡 いくこ 育子 さんは、  
地区の 1 班

(ふりがな) 班長名 見沼 太郎 みぬま 太郎 たろう (新6年) さんの班に入ることになりましたのでお知らせします。

集合場所は、〇〇さん宅前 です。  
集合時刻は、午前 7 時 50 分 です。  
班長さんの住所は、さいたま市見沼区  
春岡〇—△—□ ☆☆マンション102 です。

電話番号は、〇〇□—□□□△—△△□□ です。よろしくお願ひします。  
※個人情報を含みますので適切に保管・処分してください。

・ご不在の時に、新班長が訪問する場合などは、郵便受けに「お知らせカード」が入っている場合があります。

・個人情報を含んでおりますので、取扱いには十分注意してください。

下校班について

# 下校班について

- ▶ 目的：学校から1人で帰ることのないよう  
安全面に配慮するため。
- ▶ 期間：2年生の2学期末まで

※保護者同士で本日連絡先を共有し、  
いつでも助け合える協力体制をつくって  
くださいますようお願いいたします。

# 「下校班」のお迎えについて

- ▶ **期間**：4月10日（水）～5月9日（木）
- ▶ **時間**：入学後の学年便りでお知らせします。
- ▶ **目的**：①入学後は慣れない帰り道なので、保護者の方に迎えに来ていただき、安全に帰る。  
②一緒に帰りながら、安全指導をする。



# 「下校班」お迎え当番の決定（説明会后）

①同じ地域で**5名以内**の「下校班」を作成する。学童に行く予定の方も下校班には所属します。

※学童に所属している児童を含めて最大7名

②責任者を決める。

③**下校班&お迎え当番表（うぐいす色）**に必要事項を記入する。

※学童に行く予定の方は、当番に入らないでください。

④名簿を各自「控え」（白）に記入する。

※児童名（ひらがな）、当番氏名、住所、電話番号

⑥**「③」の紙を提出し、帽子に付ける地区リボンを受け取る。**

※**学童に入る予定の方は**、下校班に所属しましたら、体育館後方で**学童の色**（濃いピンク）のリボンもお受け取りください。

# 下校班編成終了後、学用品販売

## 学用品 販売

- ・ 体育館後方で、教材の購入をお願いします。
- ・ 業者は、3社ございます。空いているところから、ご利用ください。
- ・ 本日は、体育着、給食着、上履きの販売はありません。封筒内のチラシを参考にいただき、入学までに各自ご用意ください。

学用品の購入が終わりましたら、本日は終了となります。  
ご質問等ございましたら、職員にお声かけください。